

Hémiptères Tingidae du Nord de Bornéo et de l'île de Palawan (Philippines)

par

Jean PÉRICART *

Avec 3 planches de figures

ABSTRACT

Hemiptera Tingidae from North-Borneo and Palawan Island (Philippines). — This paper gives the results of the study of a lot of Oriental Hemiptera Tingidae, with the description of 4 new species. The material considered was collected during two expeditions of the Muséum d'Histoire naturelle de Genève, Switzerland, to Malaysia and Philippines Islands. The first expedition (Dr. B. Hauser) was to Sabah (North-Borneo), and the second (Dr. B. Hauser and Dr. C. Lienhard) to Sabah and to Palawan island (Philippines). New species (all from Sabah): *Stephanitis gracilenta* n. sp., *Trachypeplus borneensis* n. sp., *Penottus hauseri* n. sp., *Perissonemia lienhardi* n. sp.

Le docteur Bernd Hauser a bien voulu me confier l'étude des Hémiptères *Tingidae* collectés lors des deux récentes missions effectuées dans la région malaise et les Philippines par le Muséum d'Histoire naturelle de Genève. La première de ces expéditions fut effectuée en avril-mai 1982 au Sabah (ancien Bornéo septentrional) par B. Hauser, et la seconde en mars-avril 1983 au Sabah puis dans l'île de Palawan de l'archipel des Philippines, par B. Hauser et C. Lienhard. Le matériel étudié comporte dix-sept espèces; l'une de celles-ci, nouvelle et représentative d'un genre nouveau, a fait l'objet d'une publication séparée (PÉRICART 1986); quatre autres espèces nouvelles sont décrites ci-après.

Je remercie le docteur B. Hauser pour la communication de ce matériel, aussi le docteur W. R. Dolling (British Museum) et les docteurs R. C. Froeschner et T. J. Henry (US National Museum, Washington) qui m'ont accordé toutes facilités pour l'étude des matériels de référence des collections de Distant et de Drake.

* 10, rue Habert, F-77130 Montereau, France.

Cantacader sp.

Dans l'état actuel des connaissances, il me paraît imprudent de décrire de nouvelles espèces dans le genre *Cantacader*, dont une (nécessaire!) révision à l'échelle mondiale mettrait en évidence un certain nombre de synonymies. L'espèce malaise récoltée par la mission de 1982 n'est probablement pas nouvelle.

SABAH: West Coast Residency: Mont-Kinabalu, «Bukit Ular Trail», alt. 1850 m, 28.IV.1982, prélèvement de sol au pied d'un grand arbre, berlèse, 1 ex., B. Hauser; Sandakan Residency: Sepilok, Kabili-Sepilok Forest Reserve, forêt près l'«Orang Utan Rehabilitation Station», 6.V.1982, prélèvement de sol dans le pré autour du «cottage» (ancienne plantation d'hévéas, berlèse, 7.V.1982, 9 ex., B. Hauser leg.; *id.*, 23.IV.1982, prélèvement de bois pourri, 2 ex.

Phatnoma veridica Drake & Maa

Phatnoma veridica Drake & Maa, 1955, *Quart. J. Taiwan Mus.* 8 (1): 2.

SABAH: Sandakan Residency, 24 km W de Sandakan, Sepilok, Kabili-Sepilok Forest Reserve, près du «Forest Research Centre», alt. 30 m, 11.III.1983, 1 ex., C. Lienhard; Interior Residency, route de Kimanis, 13,5 km de Keningau, alt. 950 m, 15.III.1983, 1 ex., C. Lienhard; PALAWAN: «Iwahig Penal Colony», 16 km de Puerto Princesa, le long de la rivière Balsahan, alt. 50-100 m, 1.IV.1983, 1 ex., C. Lienhard; Rexas, région de Matalangao, alt. 80 m, 5.IV.1983, C. Lienhard.

Espèce connue de Nouvelle-Guinée, île Palau, îles Carolines.

Cyclotynaspis acalyptoides Montandon

Cyclotynaspis acalyptoides Montandon, 1892, *Revue Ent., Caen*, 11: 265.

SABAH: Sandakan Residency, Sepilok, Kabili-Sepilok Forest Reserve, forêt près du Pond, tamisage de feuilles mortes et de bois pourri avec appareil Winkler, 23.IV.1982, 3 ex., B. Hauser; *id.*, prélèvement de feuilles mortes, berlèse, 10.V.1982, 7 ex., B. Hauser; West Coast Residency, Mont-Kinabalu, Poring Hot Springs, «Langanan Trail», alt. 600 m, prélèvement de sol, berlèse, 21.III.1983, 3 ex. dont 1 larve, B. Hauser.

Connu antérieurement de Singapour.

Froeschnerocader denticollis Péricart

Froeschnerocader denticollis Péricart, 1986, *Jl. N. Y. ent. Soc.* 94 (2): 245-248.

SABAH: West Coast Residency, Mont-Kinabalu, Poring Hot Springs, 43 km E de Park Headquarters, battage d'arbres et buissons autour des bungalows et sources thermales, alt. 500 m, 21.III.1983, 1 ex. ♂, C. Lienhard. Spécimen unique holotype.

Aconchus urbanus (Horváth)

Galeatus (Aconchus) urbanus Horváth, 1905, *Annl hist-nat. Mus. natn hung.* 3: 565.

SABAH: West Coast Residency, Mont-Kinabalu, Poring Hot Springs, «Langanan Trail», sentier des «Kipungit Falls» aux «Bat Caves», alt. 530-650 m, 21.III.1983, 2 ex., C. Lienhard.

Elément pan-tropical de l'Ancien-Monde.

Dulinius conchatus Distant

Dulinius conchatus Distant, 1903, *Annls Soc. ent. Belg.* 47: 48.

PALAWAN: «Iwahig Penal Colony», 16 km de Puerto Princesa, le long de la rivière Balsahan, alt. 50-100 m, 1.IV.1983, 12 ex., C. Lienhard.

Elément Oriental: Inde, Ceylan, Chine, Malaisie, Java, Luçon, Negros; collecté en Inde sur *Morinda* sp.

Stephanitis (Norba) nitor Drake et Poor

Stephanitis nitoris Drake et Poor, 1937, *Philipp. J. Sci.* 62 (1): 17.

Stephanitis (Norba) nitor Drake et Ruhoff, 1965, *Cat.*: 367 (émendation).

PALAWAN: «Iwahig Penal Colony», 16 km de Puerto Princesa, le long de la rivière Balsahan, alt. 50-100 m, 1.IV.1983, 3 ex., C. Lienhard; Roxas, région de Matalangao, alt. 80 m, 5.IV.1983, 1 ex., C. Lienhard; Puerto Princesa, jardin de l'hôtel Badjao, 6.IV.1983, 16 ex., C. Lienhard.

Connu de Bornéo, Luçon et Negros.

Stephanitis (Menodora) gracilenta nov. spec. (fig. 1)

La description ci-après est basée sur sept spécimens, soit 3♂ et 4♀.

H a b i t u s : Fig. 1a; profil: fig. 1b. — Corps brun, régions réticulées incolores sur les mailles du réseau, jaune brunâtre sur les veinules, sauf quelques veinules plus sombres; nervure costale souvent en partie brun noirâtre. Pattes et antennes jaune brunâtre clair, dernier article tarsal assombri apicalement.

Des soies dressées, dispersées, très fines, aussi longues que le diamètre des yeux, sur les régions réticulées du dessus, et notamment l'ampoule et les carènes lamellaires du pronotum; pubescence des articles I-III des antennes très brève, ainsi que celle des pattes. Nervures du bord externe des lames marginales du pronotum, nervure supérieure des carènes du pronotum, nervure supérieure de l'ampoule, et nervure du bord latéral des hémélytres dans sa moitié antérieure, pourvues de spinules serrées à peu près aussi longues que le diamètre du 3^e article antennaire; des spinules plus petites sur diverses veinules de l'ampoule et des lames marginales du pronotum.

T ê t e complètement masquée, en vue de dessus, par l'ampoule du pronotum. Front 2,9-3,3 fois aussi large que les yeux vus de dessus. Epines céphaliques aiguës, fines et grêles, dirigées vers l'avant, un peu arquées vers le bas, la médiane et les deux frontales presque aussi longues que la moitié du premier article antennaire, les deux occipitales un peu plus

courtes. Buccules atténuées de l'arrière vers l'avant, nettement proéminentes au-delà du clypeus. Tubercules antennifères très petits. Antennes très fines; premier article relativement long, dépassant notablement l'ampoule, cylindrique, nettement élargi à sa base et aussi brièvement élargi apicalement; deuxième article seulement 0,2 fois aussi long que le premier, un peu conique; troisième article grêle, 1,55-1,65 fois aussi long que l'ampoule du pronotum, 2,7-3,0 fois aussi long que le premier article et 1,8-1,95 fois aussi long que le quatrième article, qui est imperceptiblement fusiforme, avec un diamètre maximal à peine supérieur à celui du troisième. Rostre robuste, atteignant le milieu du premier sternite abdominal.

P r o n o t u m, processus postérieur inclus, 1,25 fois aussi long que large, lames marginales incluses. Ampoule grande, pyriforme en vue de dessus, fortement et assez régulièrement arquée en-dessus vue de profil, 1,5-1,65 fois aussi longue que large et 1,1-1,2 fois aussi haute que large, atteignant en arrière le tiers antérieur du disque du pronotum. Disque peu convexe, ponctué. Lames marginales amples, fortement relevées, largement bisinuées en avant et semblant ainsi présenter un lobe antérieur lorsqu'elles sont vues de dessus. Carène médiane aussi haute et 1,2-1,3 fois aussi longue que l'ampoule, fortement arquée en-dessus, portant au moins deux rangées de cellules plus hautes que larges, avec une vague bande brune vers le tiers postérieur. Carènes latérales formant chacune un aileron elliptique divisé en deux cellules par une nervure transversale.

H é m é l y t r e s divergents, pris séparément 2,5-2,7 fois aussi longs que larges. Lames costales bisériées en avant, puis trisériées dans le sinus post-médian, ensuite unisériées. Aires subcostales portant dans leur moitié antérieure une rangée de petites cellules le long de la nervure hypocostale, et une rangée de cellules plus grandes le long des aires discoïdales; une seule rangée de cellules dans leur moitié postérieure. Aires discoïdales brèves et étroites, portant 2-3 cellules en une seule rangée, mal délimitées en arrière. Aires suturales bisériées en avant, unisériées postérieurement où elles se raccordent aux lames costales sans séparation.

Pattes graciles. Paramères du ♂ : fig. 1c. Phallus : fig. 1d; endosome dépourvu de phanères sclérifiés.

Longueur: 3,15-3,45 mm; largeur: 2,1-2,4 mm.

M e n s u r a t i o n s de l'holotype (♀) en mm. — Longueur: tête 0,24; pronotum 1,94 (ampoule 0,84; carène médiane 1,10); hémélytres 2,40; antennes (articles): (I) 0,46—(II) 0,10—(III) 1,30—(IV) 0,72; protibias 0,94; métatibias 1,08; métafémurs 0,82; longueur totale de l'extrémité antérieure de l'ampoule au bord postérieur des hémélytres: 3,30. — Largeur: tête (diatone) 0,40; front entre les yeux 0,24; pronotum (lames marginales incluses) 0,55; hémélytres (séparément) 0,96.

Quatre espèces de *Stephanitis* ont été décrites jusqu'à présent dans le sous-genre *Menodora*; toutes habitent la région orientale: *S. formosa* Horváth, 1912 (espèce-type du sous-genre) connu de Taïwan, *S. sondaica* Horváth, 1912 de Java et de Taïwan, *S. charieis* Drake & Mohanasundaram, 1961, connu de l'Inde, et *S. kardia* Drake & Ruhoff, 1960, connu de Singapour. J'ai vu les holotypes de *charieis* et de *kardia*, préservés à l'US National Museum de Washington.

Stephanitis (Menodora) gracilentata nov. spec. s'éloigne à première vue de *S. formosa* et de *S. sondaica* par sa pubescence réduite et sans aires discoïdales unisériées; chez ces deux espèces, le dessus est densément couvert de longues soies, y compris les bords latéraux des lames du pronotum et des hémélytres, les pattes et les antennes sont également pourvues d'une pubescence assez longue, les aires discoïdales des hémélytres sont plus larges, trisé-

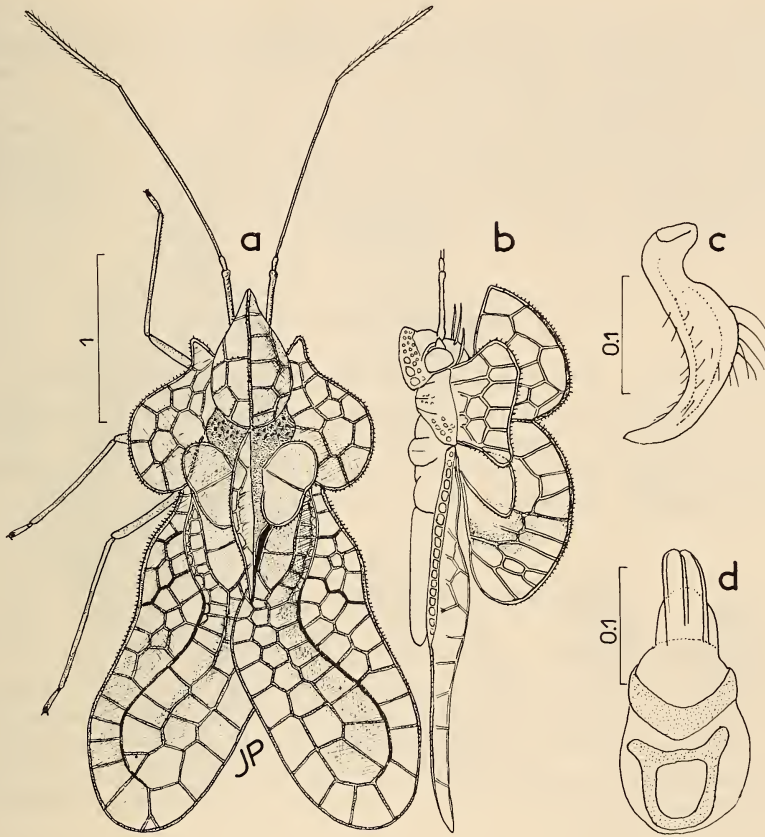


FIG. 1.

Stephanitis (Menodora) gracilentia nov. spec. — a, habitus du ♂ (holotype); b, *id.*, profil; c, paramère; d, phallus. — Echelles en mm.

riées; en outre l'ampoule du pronotum de *S. formosa* est presque aussi large que longue et presque aussi longue que la carène médiane, ses hémélytres sont peu divergents, à lames costales considérablement plus larges que celles de *gracilentia* nov. spec., portant 4-5 rangées de cellules dans les sinus; chez *S. sondaica*, la carène médiane du pronotum n'est pas plus longue que l'ampoule.

S. gracilentia nov. spec. se rapproche davantage de *S. charieis*; cependant chez *charieis* les spinules des régions réticulées sont beaucoup plus petites, les lames costales des hémélytres sont beaucoup plus larges et quadrisériées dans les sinus, les aires discoïdales trisériées, et la carène médiane du pronotum, vue de profil, s'abaisse beaucoup moins à son raccordement avec l'ampoule.

L'espèce la plus voisine de *S. gracilentia* nov. spec. est *S. kardia*, mais l'ampoule de *kardia*, vue de dessus, est plus étroite, nullement pyriforme, son profil est plus arqué en avant,

plus rectiligne vers le milieu (DRAKE & RUHOFF, *l. c.*, fig. 5a, b), les lames costales des hémélytres sont plus larges, quadrisériées dans les sinus, enfin les antennes de *kardia* sont moins longues, le premier article plus bref, seulement 0,37 fois aussi long que l'ampoule au lieu de 0,5 fois chez *gracilentia* nov. spec.

La série-type a été collectée au Sabah: West Coast Residency, Mont-Kinabalu, Poring Hot Springs, 43 km E de Park Headquarters, autour des bungalows et sources thermales, alt. 500 m, 21.III.1983, C. Lienhard. L'holotype et des paratypes sont préservés au Muséum d'Histoire naturelle de Genève, des paratypes également dans ma collection.

***Teleonemia scrupulosa* Stål**

Teleonemia scrupulosa Stål, 1873, *K. svenska Vetensk Akad. Handl.* 11 (2): 132.

PALAWAN: région de Cabar, 17 km de Brooke's Point, près de la rivière Sabsaban, alt. 100 m, 3.IV.1983, 8 ex., C. Lienhard.

Élément d'origine sud-américaine, aujourd'hui pan-tropical, introduit dans divers pays pour le contrôle biologique de certains végétaux envahissants.

***Trachypeplus borneensis* nov. spec. (fig. 2)**

La description ci-après est basée sur 11 ♂ et 10 ♀, macroptères.

H a b i t u s : fig. 2a; profil de l'avant-corps: fig. 2b; face ventrale de l'avant-corps: fig. 2c. — Coloration des régions aréolées variée de jaune brun clair et sombre. Tête et disque du pronotum brunâtres; antennes jaunâtres ou jaune brunâtre, à quatrième article plus sombre; épines céphaliques jaunâtre pâle. Pattes jaune brunâtre à tarses un peu assombris. Dessous brunâtre avec des zones plus claires, lames sternales jaune blanchâtre, mésopleures brun noirâtre.

Pourvu, sur les régions aréolées, de spinules terminées par une petite soie raide, ces spinules surtout disposées sur les bords latéraux des lames marginales du pronotum, sur les nervures sommitales de l'ampoule et des trois carènes du pronotum, sur la moitié antérieure des bords latéraux des hémélytres, sur toute la longueur de la nervure (R+M) et sur la moitié postérieure de Cu; les spinules les plus grandes, qui sont celles des angles antérieurs du pronotum, atteignent (soie incluse) la longueur du deuxième article antennaire. Outre les spinules, il existe des soies dressées, peu serrées, sur les faces latérales des deux carènes latérales du pronotum, et une pubescence extrêmement fine sur les parties du corps non aréolées.

F r o n t 1,4-2,0 fois aussi large que les yeux vus de dessus. Tempes dépourvues de plaques post-oculaires. Epines céphaliques au nombre de cinq, tronquées au sommet et terminées par une soie minuscule; ces épines, mi-dressées, rectilignes, dirigées vers l'avant, ont toutes à peu près la même longueur: 1,5 fois celle du premier article antennaire; les deux épines frontales sont contiguës. Tubercules antennifères assez courts, arqués. Antennes fines et relativement courtes, à peu près identiques chez les deux sexes, les deux premiers articles pris ensemble à peine plus longs que les yeux, le troisième article 1,8-2,05 fois aussi long que le diatone et 2,6 fois aussi long que le quatrième article qui est fusiforme et sensiblement plus large que le troisième. Buccules assez élevées, non ou à peine proéminentes au-delà du clypeus. Rostre atteignant le bord postérieur du mésosternum.

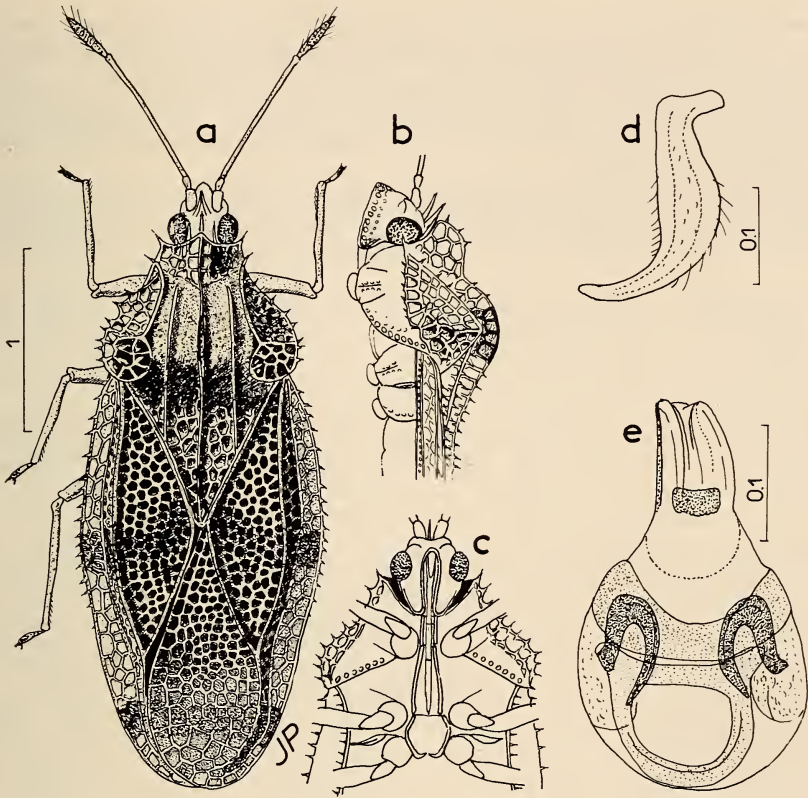


FIG. 2.

Trachypeplus borneensis nov. spec. — a, habitus du ♂ (holotype); b, profil de l'avant-corps; c, ♀, avant-corps, face ventrale; d, ♂, paramère; e, ♂, phallus. — Echelles en mm.

Pronotum 1,45-1,60 fois aussi long que large. Ampoule assez élevée, un peu avancée au-dessus du front, comprimée transversalement dans sa partie supérieure. Lames marginales réfléchies pourvues de 4-5 rangées d'aréoles bien sculptées, dont la rangée la plus externe n'est pas visible de dessus; bord des lames non entièrement appliqué sur le disque, légèrement mais anguleusement soulevé vers le tiers postérieur; une carène transversale partant de cet endroit divise la lame vue de dessus en deux parties un peu concaves, déclives l'une vers l'avant, l'autre vers l'arrière. Disque convexe, finement ponctué. Carènes longitudinales lamelliformes; carène médiane plus élevée que l'ampoule, en partie bisériée, avec une large tache sombre au-dessus du sommet du disque; carènes latérales moins hautes, unisériées. Processus triangulaire postérieur équilatéral, assez régulièrement aréolé.

Hémélytres pris ensemble, 1,55-1,75 fois aussi longs que larges, largeur maximale vers le milieu, sinuosité post-médiane nulle ou peu visible. Lames costales portant deux rangées de grandes aréoles polygonales ou rectangulaires. Aires subcostales bisériées. Aires discoïdales portant 7-9 rangées de petites aréoles polygonales. Aires suturales avec

8-9 rangées transversalement à leur partie la plus ample, les cellules progressivement plus grandes de la région antérieure vers la région postéro-externe. Une bande transversale sombre vers le milieu des hémélytres, élargie sur les aires discoïdales, et une autre bande sombre subapicale, ces deux bandes plus ou moins visibles suivant le mélanisme des individus.

Pattes peu élancées; protibias 1,5 fois aussi longs que le diatone; métatibias 1,2 fois aussi longs que les protibias.

Sillon rostral large. Lames mésosternales divergentes d'avant en arrière, lames métasternales arquées, métasternum subcordiforme. Orifices odorifères bien visibles. Sternites IV à VIII (♂) ou IV à VII (♀) avec un sillon transversal en leur milieu sur toute leur largeur.

♂. Paramères: fig. 2d; phallus portant à la base de l'endosome deux grandes épines recourbées en U vers leur milieu (fig. 2e). ♀. Une petite ovalvule à la base de l'ovipositeur.

Longueur: 3,20-3,50 mm (exception faite d'un petit ♂ de 2,90 mm).

M e n s u r a t i o n s de l'holotype (♂) en mm. — Longueur: tête 0,24; pronotum 1,64; hémélytres 2,20; antennes (articles): (I) 0,12 – (II) 0,095 – (III) 0,80 – (IV) 0,30; protibias 0,58; métatibias 0,70; métafémurs 0,65. Longueur totale 3,20. — Largeur: tête (diatone) 0,40; front entre les yeux 0,18; pronotum 1,04; hémélytres (ensemble) 1,30.

Trachypeplus borneensis nov. spec. diffère des autres espèces de *Trachypeplus* à spicules bien développées (*T. jacobsoni* Horváth, 1926, *T. bakeri* Drake, 1927c) par les lames marginales de son pronotum transversalement carénées vers le tiers postérieur; il s'éloigne en outre de *bakeri* par sa forme moins large, ses lames costales hémélytrales bisériées (3-4 rangées d'aréoles chez *bakeri*), et de *jacobsoni* par sa taille nettement plus grande.

Le matériel examiné provient de SABAH: Sandakan Residency, Sepilok, Kabili Sepilok Forest Reserve, forêt près du Pond, 18.III.1983, 6♂ dont l'holotype, 8♀ dont l'allotype, C. Lienhard leg.; *ibid.*, 29.III.1983, 2♂, 1♀, C. Lienhard; Tawau Residency, Tawau Hills, route vers la «TV Station», alt. 490 m, 3♂, 1♀, 26.III.1983, B. Hauser leg. L'holotype, l'allotype et des paratypes sont préservés au Muséum d'Histoire naturelle de Genève, des paratypes également dans ma collection.

***Penottus monticollis* (Walker)**

Monanthia monticollis Walker, 1873, *Cat. Hem. Het. Brit. Mus.* VI: 196.

Penottus monticollis, DRAKE & RUHOFF 1960, *Proc. US natn Mus.* 112: 75.

SABAH: Sandakan Residency, Sepilok, Kabili-Sepilok Forest Reserve, forêt entre la Scierie et le Pond, 24.III.1983, 1 ex., C. Lienhard.

Répandu dans les îles de la Sonde: Sarawak, Sumatra, la Malaisie, Singapour; Philippines: Negros.

***Penottus hauseri* nov. spec. (fig. 3b-d)**

La description ci-après est basée sur un ♂ unique, macroptère.

H a b i t u s : fig. 3b; profil de l'avant-corps: fig. 3c; face ventrale de l'avant-corps: fig. 3d.

Glabre. Tête noire en dessus. Pronotum presque entièrement brun sombre. Hémélytres brun sombre, variés de jaunâtre clair. Dessous du corps brun sombre; mésopleures noires.

Antennes jaune blanchâtre avec le quatrième article noir; processus céphaliques jaune blanchâtre. Pattes jaune blanchâtre, tarses rembrunis apicalement.

F r o n t 1,8 fois aussi large que les yeux vus de dessus. Processus occipitaux digiti-formes, appliqués, 1,5 fois aussi longs que le premier article antennaire; processus médian appliqué, un peu plus court; processus frontaux réduits à de minuscules vestiges de part et d'autre du processus médian. Antennes assez longues; troisième article cylindrique, 2,6 fois aussi long que le diatone et 3,15 fois aussi long que le quatrième article qui est fusi-forme. Buccules à peine saillantes en avant du clypeus. Tempes présentant des plaques postoculaires claires. Rostre atteignant le bord postérieur du mésosternum.

Disque du pronotum entièrement caché par les deux grandes boursoufflures formées par les lames marginales réfléchies, ces boursoufflures aussi longues que larges et que hautes, demi-sphériques dans leur partie supérieure, contiguës sur la ligne médiane, noi-râtres, couvertes de grandes aréoles polygonales. Ampoule peu marquée, à peine tectiforme, finement aréolée. Carènes longitudinales peu élevées, costiformes, visibles seulement sur le processus postérieur, les deux latérales très brèves, jaune blanchâtre. Processus postérieur en triangle équilatéral, à réseau d'aréoles assez régulier.

H é m é l y t r e s pris ensemble 1,75 fois aussi longs que larges, assez fortement élargis de la base jusqu'en avant du milieu où la largeur est maximale et égale à celle du pronotum transversalement aux boursoufflures; ensuite assez légèrement atténués, à peine sinués dans la partie antéapicale. Lames costales assez larges, coloration dominante jau-nâtre avec deux bandes sombres transversales, l'une antémédiane et l'autre antéapicale, et six veinules transversales sombres; aréoles polygonales, disposées en trois rangées, celles de la bande sombre antémédiane un peu plus petites que les autres. Aires subcostales variées de brun sombre et de jaunâtre, finement réticulées, parcourues longitudinalement, de l'avant jusqu'au niveau de l'apex des aires discoïdales, par une nervure auxiliaire parallèle à Hc, délimitant du côté externe le long de Hc une aire étroite, unisériée, et du côté interne une aire beaucoup plus large, trisériée ou bisériée. Aires discoïdales variées de brun sombre et de jaunâtre, finement aréolées, dépassant peu le milieu des hémélytres, présentant 8-9 rangées d'aréoles transversalement à leur partie la plus large. Aires suturales très déve-loppées, se recouvrant complètement, aréolation fine et dense dans la partie antéro-externe, cellules progressivement plus grandes vers la région postérieure et interne; on compte 11-12 cellules transversalement à la partie la plus ample.

Sillon rostral ouvert en arrière. Lames mésosternales un peu divergentes d'avant en arrière; lames métasternales arquées; métasternum cordiforme. Gouttières odorifères bien visibles. Sternites abdominaux non sillonnés transversalement.

M e n s u r a t i o n s (en mm). — Longueur: tête 0,23; pronotum 0,75; hémélytres 2,55; antennes (articles): (I) 0,19— (II) 0,12— (III) 1,22— (IV) 0,39; protibias 0,72; métati-bias 0,90; longueur totale 3,52. — Largeur: tête (diatone) 0,48; front entre les yeux 0,22; pronotum (transversalement aux gibbosités) 1,45; hémélytres (ensemble) 1,45.

Le genre *Penottus* comprend une série d'espèces indo-malaises de morphologie assez similaire.

Penottus bunus Drake & Ruhoff, 1961, de Bornéo, dont j'ai vu le type unique à l'US National Museum, présente des boursoufflures pronotales ovoïdes, sinuées dans leur région postéro-externe lorsqu'on les regarde dorsalement, nettement plus larges prises ensemble que les hémélytres; hémélytres relativement brefs (rapport de forme 1,5 au lieu de 1,75 pour *hauseri* nov. spec.); aires discoïdales atteignant les deux tiers de la longueur des hémélytres.

Chez *P. monticollis* (Walker, 1873), des îles de la Sonde et des Philippines, les antennes sont plus brèves que celles de *hauseri*, leur troisième article est seulement 2,2 fois aussi long que le diatone et 2,4 fois aussi long que le quatrième; les tubercules médian et frontaux de la tête sont réduits à des mamelons, les tubercules occipitaux sont courts; les boursouffures du pronotum sont plus grandes que celles de *hauseri* nov. spec. et sensiblement plus longues que larges; enfin la taille est nettement supérieure.

Penottus nimius (Drake, 1927a), de Chine, dont j'ai vu le spécimen-type, est également une espèce beaucoup plus grande que *hauseri* nov. spec., à hémélytres très larges (rapport de forme: 1,35-1,50); les boursouffures du pronotum sont ovoïdes comme celles de *bunus*.

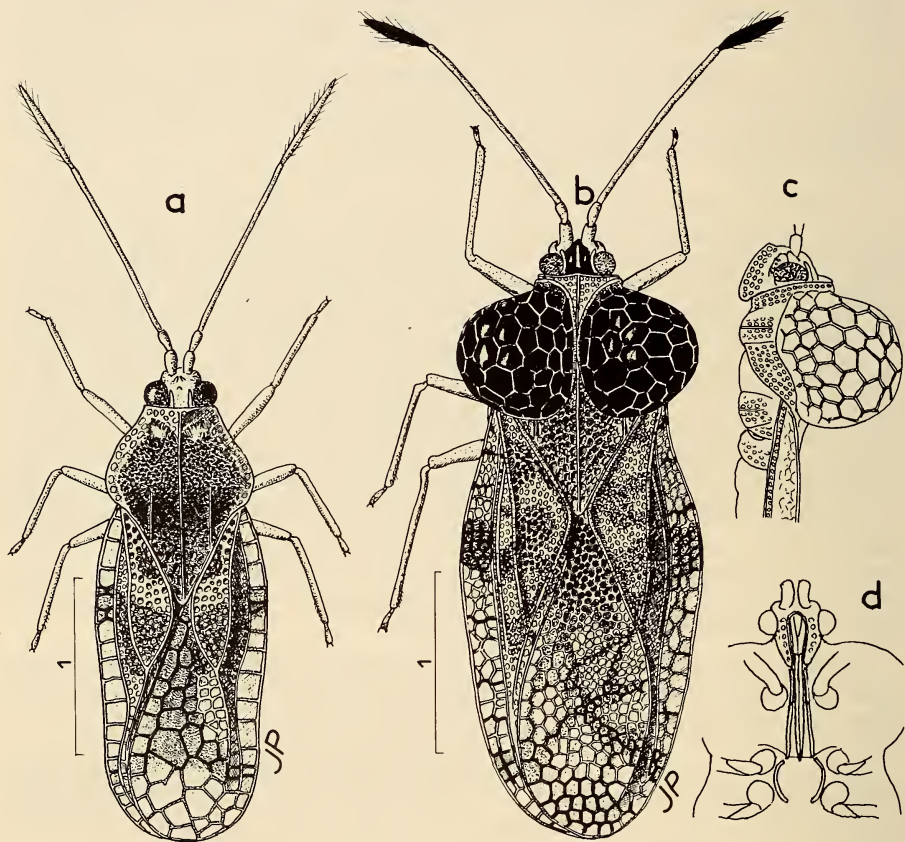


FIG. 3.

a, *Perissonemia lienhardi*, nov. spec., habitus du σ (holotype);
b-d, *Penottus hauseri* nov. spec., σ holotype: b, habitus; c, profil de l'avant-corps;
d, face ventrale de l'avant-corps. — Echelles en mm.

Penottus opiparus (Drake, 1927b), de Malacca et Bornéo, dont j'ai vu l'holotype et un paratype, a des antennes entièrement claires; les trois épines céphaliques antérieures sont très courtes; les boursouffures du pronotum sont ovoïdes, beaucoup plus larges que les

hémélytres; les lames costales hémélytrales sont pourvues de quatre rangées d'aréoles; la taille est grande: 4,8 mm.

Penottus tibetanus Drake & Maa, 1954, du Tibet, et *P. verdicus* Drake & Maa, 1953 de Taïwan sont aussi de grandes espèces (longueur de l'ordre de 5 mm), à boursoflures pronotales ovoïdes.

En résumé, *Penottus hauseri* nov. spec. se caractérise par les boursoflures de son pronotum semi-sphériques et non ovoïdes, pas plus larges prises ensemble que les hémélytres, par le rapport de forme relativement élevé des hémélytres, et par la taille relativement petite.

J'ai le plaisir de dédier cette espèce au docteur Bernd Hauser, Muséum d'Histoire naturelle de Genève.

L'holotype provient de SABAH: West Coast Residency, Mont-Kinabalu, Park Headquarters, «Liwagu trail», forêt de *Lithocarpus* et *Castanopsis*, alt. 1750-1850 m, 20.III.1983, C. Lienhard leg. (Muséum de Genève).

Cottothucha oceanea Drake & Poor

Cottothucha oceanea Drake & Poor, 1941, *Pan-Pacif. Ent.* 17 (4): 163.

PALAWAN: Roxas, région de Matalangao, alt. 80 m, 5.IV.1983, 1 ex. C. Lienhard.
 Connu des îles Moluques (Amboina) et de l'île de Luçon.

Alloiothucha chaera Drake

Alloiothucha chaera Drake, 1966, *Ent. Meddr.* 34: 260, fig. 1.

SABAH: West Coast Residency, Mont-Kinabalu, Park Headquarters, forêt de *Lithocarpus* et *Castanopsis*, alt. 1750-1850 m, 20.III.1983, 5 ex., C. Lienhard; PALAWAN: «Iwahig Penal Colony», 16 km de Puerto Princesa, le long de la rivière Balsahan, alt. 50-100 m, 1.IV.1983, 1 ex., C. Lienhard.

Connu antérieurement de Palawan: Mantalingajan, Tagenbung, alt. 1150 m, 19.XI.1961, Noona Dag Expedition aux Archipels Bismark et Philippines 1961-62.

Alloiothucha necopinata Drake

Alloiothucha necopinata Drake, 1927, *Philipp. J. Sci.* 32 (1): 59.

Palawan: «Iwahig Penal Colony», 16 km de Puerto Princesa, le long de la rivière Balsahan, alt. 50-100 m, 1.IV.1983, 3 ex., C. Lienhard leg.

Collecté antérieurement à Palawan: Puerto Princesa (DRAKE 1927) et à Bornéo.

Perissonemia lienhardi nov. spec. (fig. 3a)

La description ci-après est basée sur un seul spécimen ♂ macroptère.

H a b i t u s : fig. 3a. — Coloration du dessus brunâtre variée de jaunâtre et de blanc neige, cette dernière coloration provenant notamment d'exsudats localisés sur certaines régions: dessus de la tête, bords latéraux du pronotum, partie antérieure du disque

hémélytral. Dessus de la tête noirâtre (sous l'exsudat blanc), épines céphaliques jaune blanchâtre, antennes et pattes jaune brunâtre clair, les fémurs un peu plus sombres que les tibias, les tarsi assombris. Dessous du corps brun sombre sur le thorax, brun clair sur l'abdomen.

Pubescence quasi-invisible sauf en avant du disque du pronotum.

Tête courte, yeux saillants. Front 1,35 fois aussi large que les yeux vus de dessus. Epines occipitales parallèles, appliquées, aussi longues que le deuxième article antennaire; épines médiane et frontales très petites, presque réduites à des tubercules, les frontales contiguës au sommet. Tubercules antennifères petits. Antennes élancées, 0,9 fois aussi longues que le corps; premier article presque cylindrique, aussi long que les yeux; deuxième article un peu plus court, un peu conique; troisième article cylindrique, 2,4 fois aussi long que le diatone et 1,8 fois aussi long que le quatrième article qui est presque cylindrique et de diamètre maximal à peine supérieur à celui du troisième. Buccules proéminentes en avant du clypeus. Rostre atteignant presque le bord postérieur du métasternum.

Pronotum 1 fois un tiers aussi long que large. Ampoule antérieure jaunâtre, peu élevée, triangulaire, tronquée en avant, à peine tectiforme. Lames marginales jaunâtres, planes, étroites, pourvues d'une rangée externe d'une douzaine d'aréoles circulaires, plus deux ou trois aréoles plus grandes en avant. Disque convexe, brun noirâtre, densément ponctué. Carènes longitudinales costiformes, jaunâtres, la médiane complète, les deux latérales présentes seulement sur le processus postérieur. Processus postérieur en triangle équilatéral, pourvu d'un réseau d'aréoles plus grandes en arrière qu'en avant.

Hémélytres pris ensemble 1,95 fois aussi longs que larges, présentant leur plus grande largeur vers le tiers antérieur, bords latéraux un peu sinués dans la moitié postérieure. Deux bandes transversales sombres, l'une vers le tiers antérieur, élargie sur les aires subcostales et discoïdales, la seconde antéapicale, traversant les aires suturales, reliée à la précédente par une large zone longitudinale sombre; sur ces régions sombres, les veinules des cellules sont brun noir, les mailles restant translucides, seulement un peu rembrunies; en avant de la bande sombre antérieure les hémélytres sont en partie blanchâtres.

Lames costales avec une seule rangée de grandes cellules rectangulaires (1-2 cellules dédoublées sur la bande sombre antérieure). Aires subcostales avec trois rangées de petites aréoles. Aires discoïdales peu développées, assez étroites et à peine aussi longues que la moitié des hémélytres, avec 4-5 rangées d'aréoles. Aires suturales grandes, se recouvrant complètement, portant de grandes cellules polygonales sur presque toute leur étendue sauf le long des nervures Cu et (R+M+Cu) où le réseau forme le long de Cu trois rangées de petites cellules brun sombre, et le long de (R+M+Cu) deux rangées d'un blanc de neige; on compte seulement six cellules transversalement à la région la plus ample des aires suturales.

Pattes peu élancées. Métatibias pas plus longs que les protibias et 1,3 fois aussi longs que le diatone.

Sillon rostral large sur le mésosternum et le métasternum; lames mésosternales un peu divergentes d'avant en arrière; lames métasternales arquées; métasternum presque cordiforme mais un peu plus large que le mésosternum. Gouttières odorifères bien visibles. Sternites abdominaux IV à VIII avec au milieu un sillon transversal sur toute la largeur.

Mensurations (en mm). — Longueur: tête 0,17; pronotum 1,10; hémélytres 1,90; antennes (articles): (I) 0,16— (II) 0,12— (III) 1,02— (IV) 0,55; protibias 0,55; longueur totale: 2,62. — Largeur: tête (diatone) 0,42; front entre les yeux 0,17; pronotum 0,83; hémélytres (ensemble) 0,98.

Perissonemia lienhardi nov. spec. se rapproche de *P. absita* Drake & Ruhoff, 1961, de l'île de Mindanao, de *P. torquata* Drake & Poor, 1937, des Philippines, Nouvelle-Guinée et îles Salomon, et de *P. kietana* Drake & Ruhoff, 1961, de l'île Bougainville. J'ai vu les spécimens-types de ces trois espèces, préservés à l'US National Museum de Washington.

Chez *Perissonemia absita*, les lames marginales du pronotum sont plus étroites que chez *lienhardi* nov. spec., les hémélytres sont plus allongés, la coloration du dessus est entièrement jaune brunâtre clair à l'exception des callosités antérieures du pronotum qui sont noirâtres.

Chez *P. torquata*, les lames marginales du pronotum sont très étroites et leur rangée extérieure d'aréoles est vestigiale, les aires discoïdales des hémélytres sont plus longues que la moitié de ceux-ci, la coloration du dessus est entièrement brun sombre sauf une cellule blanche au milieu des aires suturales.

Chez *P. kietana*, les hémélytres sont également un peu plus allongés que ceux de *lienhardi* nov. spec. (rapport de forme: 2,1), leurs aires discoïdales aussi longues que la moitié des hémélytres; la coloration du dessus est jaune brunâtre clair avec seulement les veinules des aires suturales rembrunies.

L'holotype de *Perissonemia lienhardi* nov. spec. a été collecté en SABAH: Sandakan Residency, Sepilok, Kabili-Sepilok Forest Reserve, forêt près du Pond, 18.III.1983, C. Lienhard (Muséum de Genève).

Je suis heureux de dédier cette nouvelle espèce à son découvreur, le docteur Charles Lienhard.

Agramma vicinale (Drake)

Serenthia vicinalis Drake, 1927, *Philipp. J. Sci.* 34 (3): 311.

Agramma vicinale, DRAKE & RUHOFF 1965, *Cat.*: 77.

PALAWAN: région de Cabar, 17 km de Brooke's Point, près de la rivière Sabsaban, alt. 100 m, 3.IV.1983, 1 ex. C. Lienhard.

Connu antérieurement de l'île de Luçon.

BIBLIOGRAPHIE

- DRAKE, C. J. 1927a. Tingitidae from the Far East (Hemiptera). *Philipp. J. Sci.* 32 (1): 53-59.
- 1927b. A new species of Diplocysta from the Philippines (Hemip. Tingitidae). *Pan-Pacif. Ent.* 4 (1): 18.
- 1927c. Tingitidae from the Far East and Madagascar (Hemiptera). *Philipp. J. Sci.* 34 (3): 307-312.
- DRAKE, C. J. & N. T. DAVIS. 1960. The morphology, phylogeny and higher classification of the family Tingidae, including the description of a new genus and species of the subfamily Vianaidinae (Hemiptera: Heteroptera). *Entomologia am.* 39, n. s.: 1-100, 75 fig.
- DRAKE, C. J. & MAA TSING CHAO. 1953. Chinese and other Oriental Tingoidae (Hemiptera). *Q. Jl Taiwan Mus.* 6 (2): 87-101.
- 1954. Chinese and other Oriental Tingoidae (Hemiptera). Part II. *Q. Jl Taiwan Mus.* 7 (1-2): 111-118.

- DRAKE, C. J. & M. MOHANASUNDARUM. 1961. New Tingidae from South India (Hemiptera). *Gt Basin Nat.* 21 (4): 108-113, 3 fig.
- DRAKE, C. J. & M. E. POOR. 1937. Tingidae from Malaysia and Madagascar (Hemiptera). *Philipp. J. Sci.* 62 (1): 1-18, 1 pl.
- DRAKE, C. J. & FL. A. RUHOFF. 1960. Tingidae: new genera, species, homonyms and synonyms (Hemiptera). *Gt Basin Nat.* 20 (1-2): 29-38, 5 fig.
- 1961. New genera and new species of lacebugs from the Eastern Hemisphere (Hemiptera: Tingidae). *Proc. US natn. Mus.* 113, n° 3455: 125-183, 24 pl.
- 1965. Lacebugs of the World. A Catalog. (Hemiptera Tingidae). *US natn Mus. Bull.* n° 243, Washington, 634 p., 56 pl.
- HORVATH, G. 1912. Species generis Tingitidarum Stephanitis. *Annl. hist.-nat. Mus. natn hung.* 10: 319-339, 3 fig.
- 1926. Hemipterologische Notizen aus Niederländisch Indien. *Treubia* 8 (3-4): 327-333, 3 fig.
- PÉRICART, J. 1986. Froeschnerocader denticollis (Heteroptera: Tingidae): A new Genus and Species of Cantacaderinae from Borneo. *Jl N. Y. ent. Soc.* 94 (2): 245-248, 6 fig.
- WALKER, F. 1873. Catalogue of the specimens of Hemiptera Heteroptera in the collection of the British Museum. Part VI: 210 p, *London*.